



MOTTA BALUFFI (CR)  
Via Matteotti, 7



Intesa Sanpaolo Spa  
Direzione Immobili e Logistica  
Via Bisceglie 120, 20152 Milano  
[www.proprieta.intesasanpaolo.com](http://www.proprieta.intesasanpaolo.com)  
Società del Gruppo

INTESA  SANPAOLO

INTESA  SANPAOLO

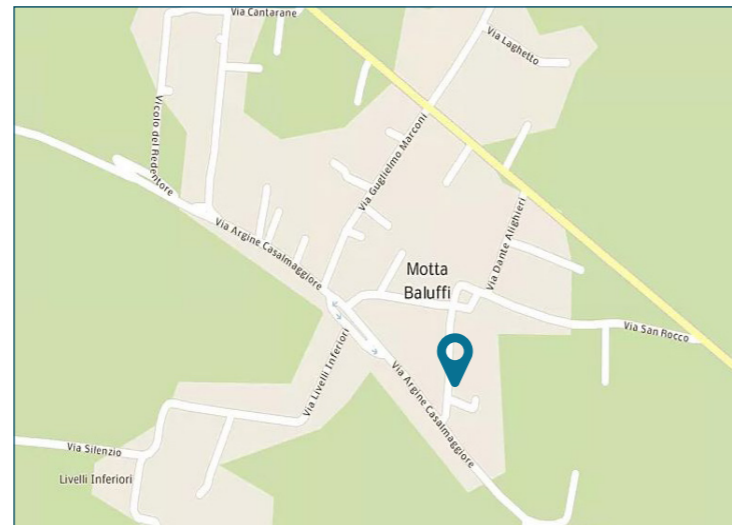
## UBICAZIONE

La porzione immobiliare in oggetto è ubica a Motta Baluffi comune di 900 abitanti della provincia di Cremona da cui dista circa 25 km.

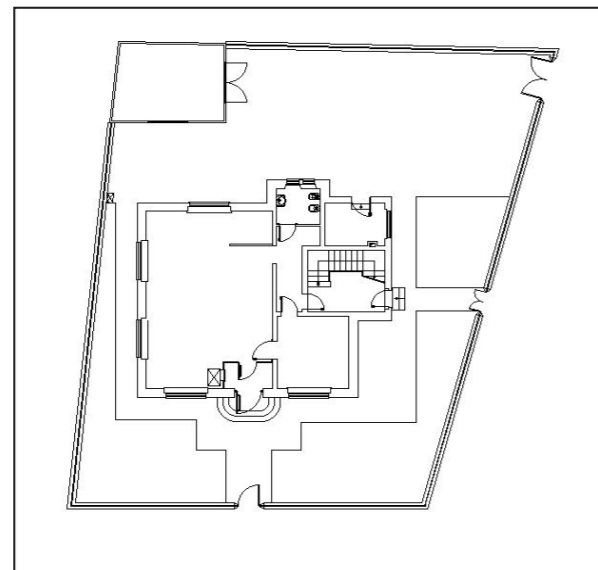
Motta Baluffi, insieme a San Martino del Lago e Scandolara Ravara hanno costituito, nell'anno 2001, un'Unione dei Comuni denominata "Municipia" con lo scopo di riunire tutti i servizi delle tre cittadine per arrivare ad operare come un unico Comune pur salvaguardando alcune specificità territoriali dei comuni aderenti.

La Proprietà è localizzata al civico 7 di via Matteotti, arteria che termina verso la principale piazza del paese; piazza Garibaldi, dove sono presenti l'ufficio postale e la sede delocalizzata della Municipalità.

La zona si presenta prevalentemente residenziale caratterizzata da edifici realizzati negli anni sessanta e settanta del secolo scorso di uno o due piani fuori terra piani fuori terra prevalentemente villette mono o bifamiliari.



## PLANIMETRIE CATASTALI



Piano terra

## DATI CATASTALI

Piano	Foglio	Mappale	Subalterno	Categoria
PT	11	316	501	D/5

## CONSISTENZA

Livello di piano	Destinazione d'uso	Superficie lorda edificata in cessione
PT	Agenzia Bancaria	106
MQ AREE INTERNE		106 (mq)

## DESCRIZIONE

La proprietà in oggetto è costituita da una porzione immobiliare, in precedenza utilizzata come agenzia bancaria, che si sviluppa al piano rialzato di un edificio, a prevalente destinazione residenziale, che si sviluppa per tre piani fuori terra, situato nel semicentro cittadino di Motta Baluffi.

È presente un'area cortilizia, ad uso condominiale, in parte a verde in parte asfaltata interamente recintata, dove sono presenti due ingressi pedonali, uno che consente l'accesso alla porzione immobiliare in oggetto e un secondo utilizzato per accedere al vano scala condominiale, e un accesso carraio.

L'edificio presenta struttura portante in cemento armato e tamponamenti in muratura portante, copertura a falde con manto in laterizio, facciate in parte rivestite con lastre in pietra ed in parte intonacate e tinteggiate.

Gli infissi esterni sono in alluminio con vetrocamera, presenti inferriate a tutte le finestre per migliorare la sicurezza passiva della porzione immobiliare.

L'unità di piccole dimensioni si presenta diviso internamente mediante pareti in murature intonacate e tinteggiate che dividono lo spazio in tre differenti ambienti: ampia stanza che ospitava la zona cassa, un ufficio posto, locale tecnologico e servizio igienico.

Le finiture interne sono caratterizzate da pavimentazione in materiale lapideo, corpi illuminanti a sospensione e a soffitto, nei servizi igienici sono posate piastrelle in ceramica sia a pavimento che a rivestimento delle pareti.

L'immobile è dotato di impianto elettrico, idrico-sanitario, impianto di climatizzazione, mediante fan-coils ad eccezione dei servizi igienici dove sono presenti elementi radianti in ferro, antincendio con rilevatori di fumo, fonia dati e antintrusione.



Vista interna unità commerciale



Vista interna unità commerciale